



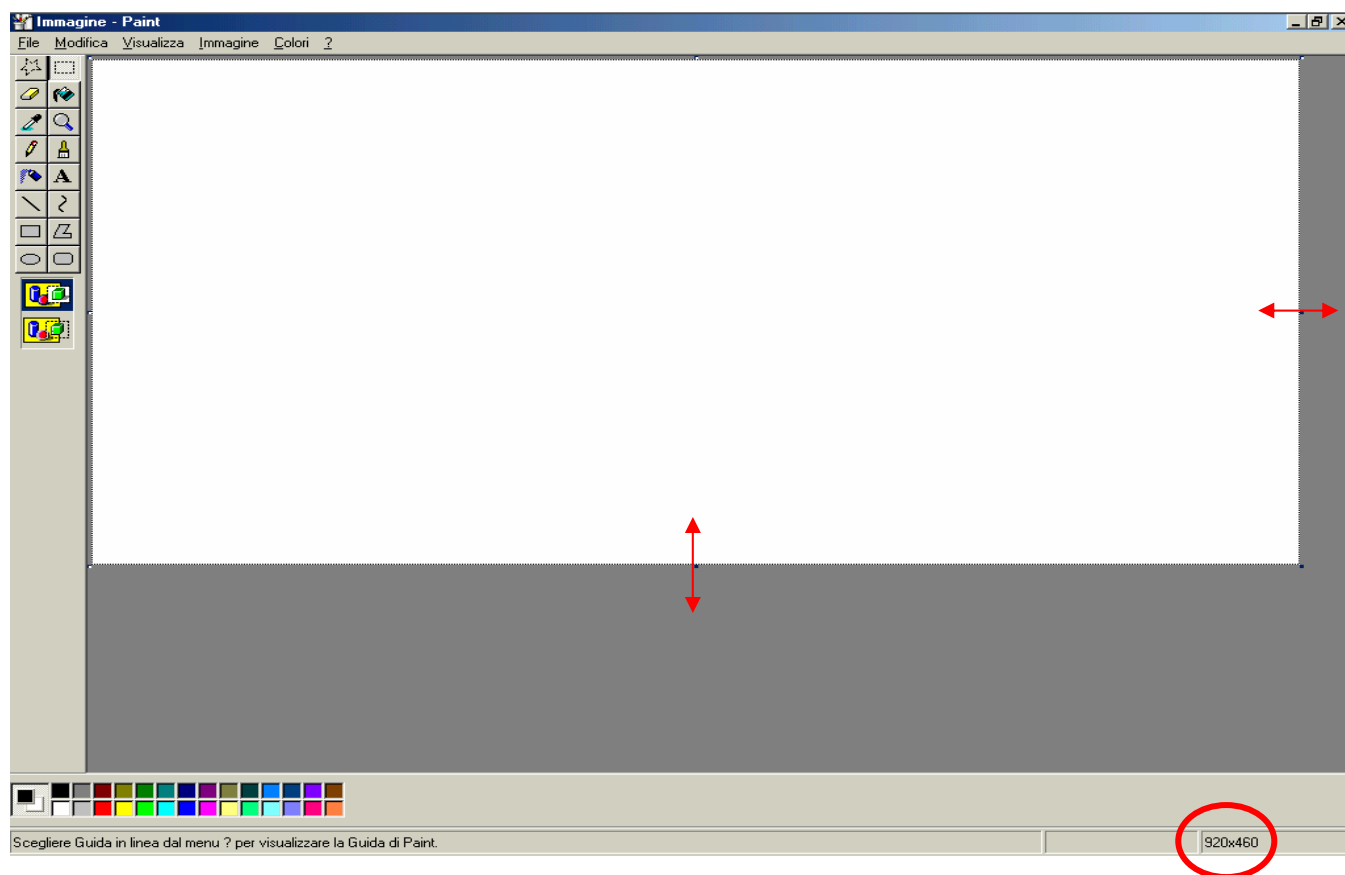
Le Guide "Come Fare" di TrenoInCasa www.trenoincasa.it

a cura di DARIGI per www.trenoincasa.it

Oggetto: Realizzazione cartelli di destinazione e itinerario in scala H0

Uno degli elementi che non dovrebbe mai mancare su ogni nostro convoglio sono, a mio avviso, i cartelli di destinazione ed itinerario. Questo accessorio, da qualche anno ormai in disuso nelle ferrovie italiane, può aiutare a rendere molto particolari le composizioni dei treni passeggeri nel nostro piccolo mondo ferroviario in scala HO. Visto che non è molto facile reperire sul mercato questi cartelli, ma soprattutto quelli che potrebbero fare al caso nostro, mi sono cimentato nella loro realizzazione grazie all'ausilio di un PC e di una normale stampante a getto d'inchiostro.

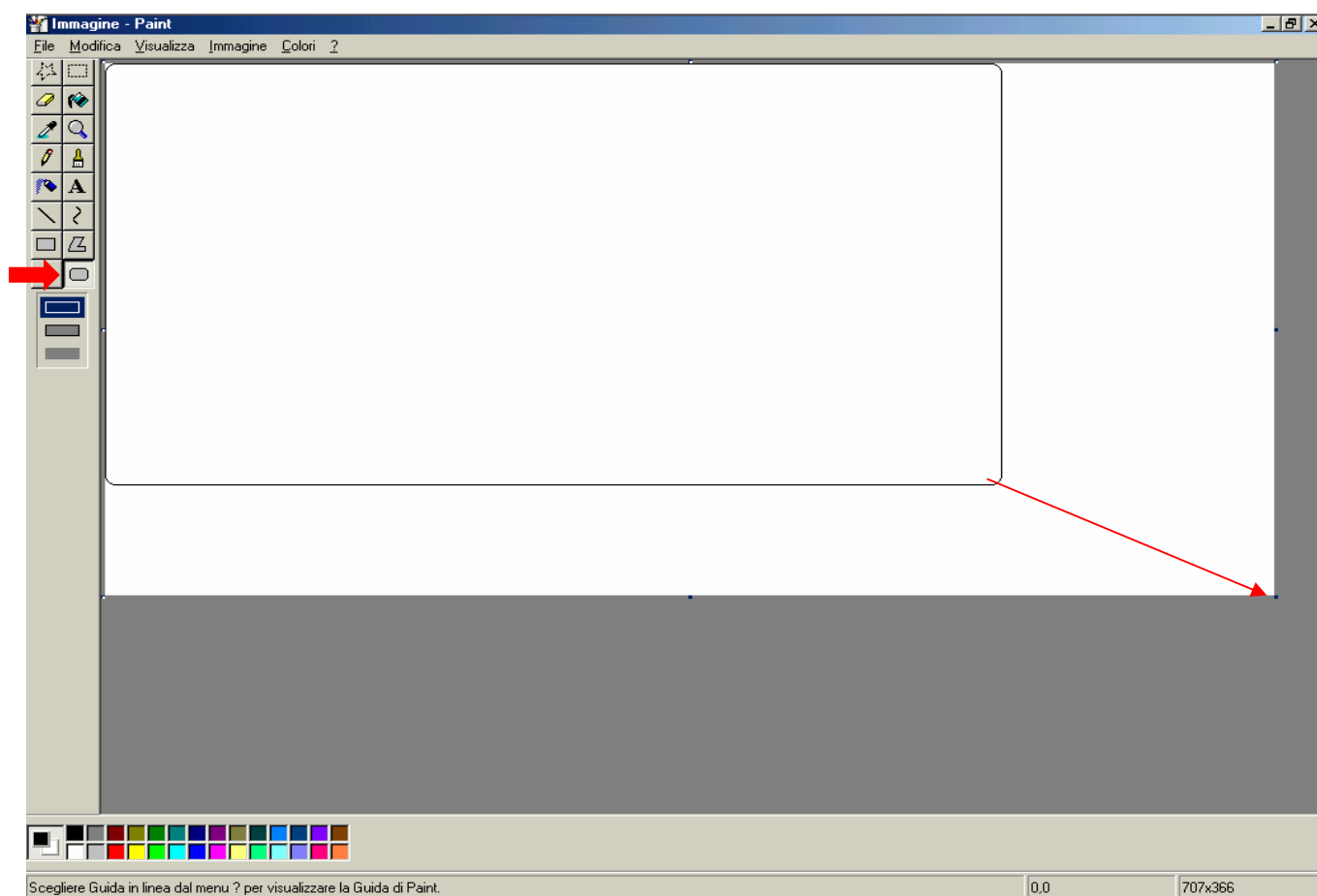
Con un programma di disegno tipo il PAINT di Windows, iniziamo a disegnare il fondo definendo le dimensioni del nostro cartello indicatore che dovrà avere dimensioni pari a 920x460 come evidenziato nel cerchio in rosso:





Le Guide “Come Fare” di TrenoInCasa www.trenoincasa.it

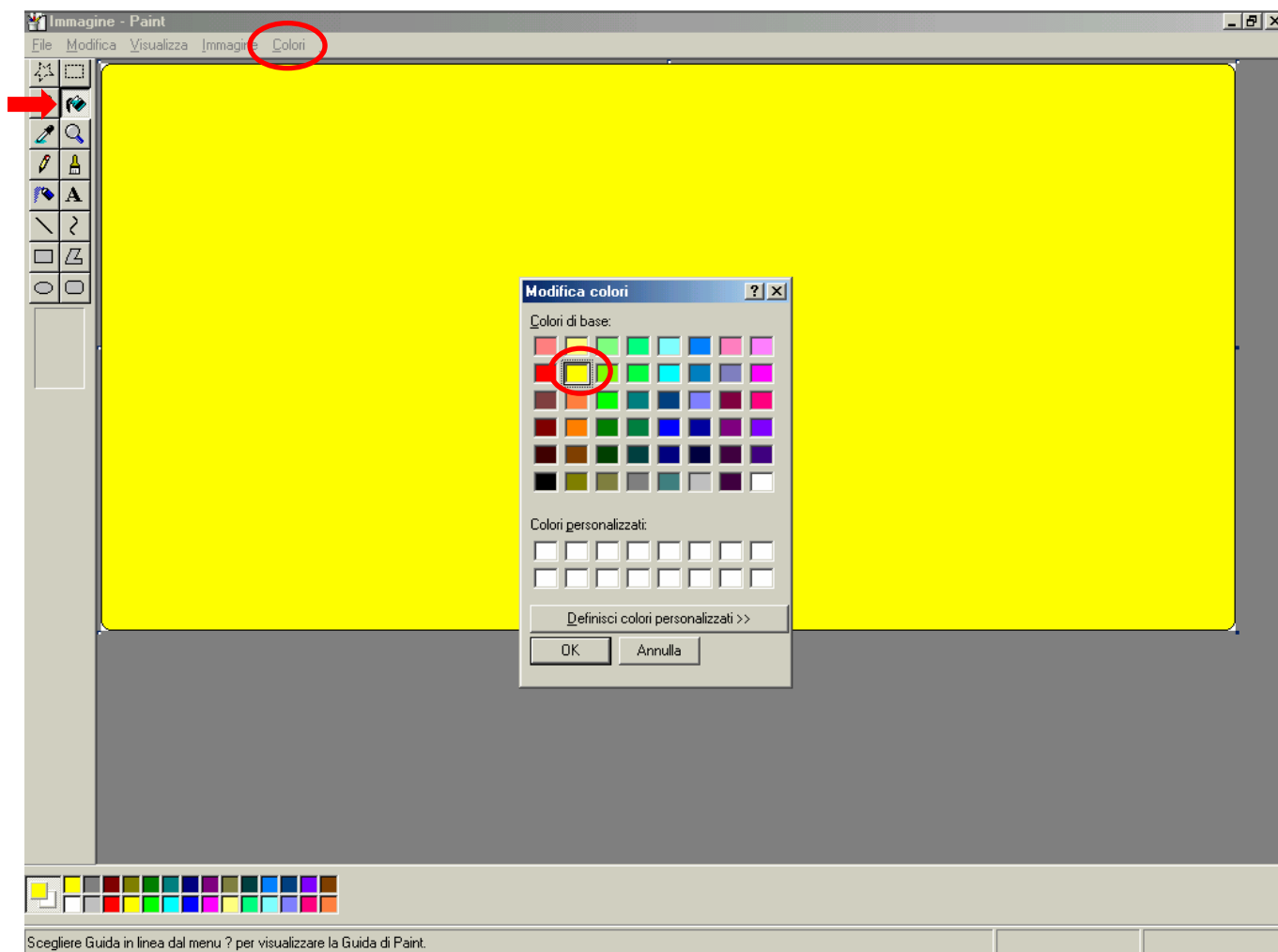
Selezioniamo la casella “Rettagolo arrotondato” e avendo cura di centrare con il puntatore l’estremità dell’angolo in alto a sinistra, lo trasciniamo fino all’angolo opposto, ottenendo così la base del nostro cartello di itinerario:





Le Guide “Come Fare” di TrenoInCasa www.trenoincasa.it

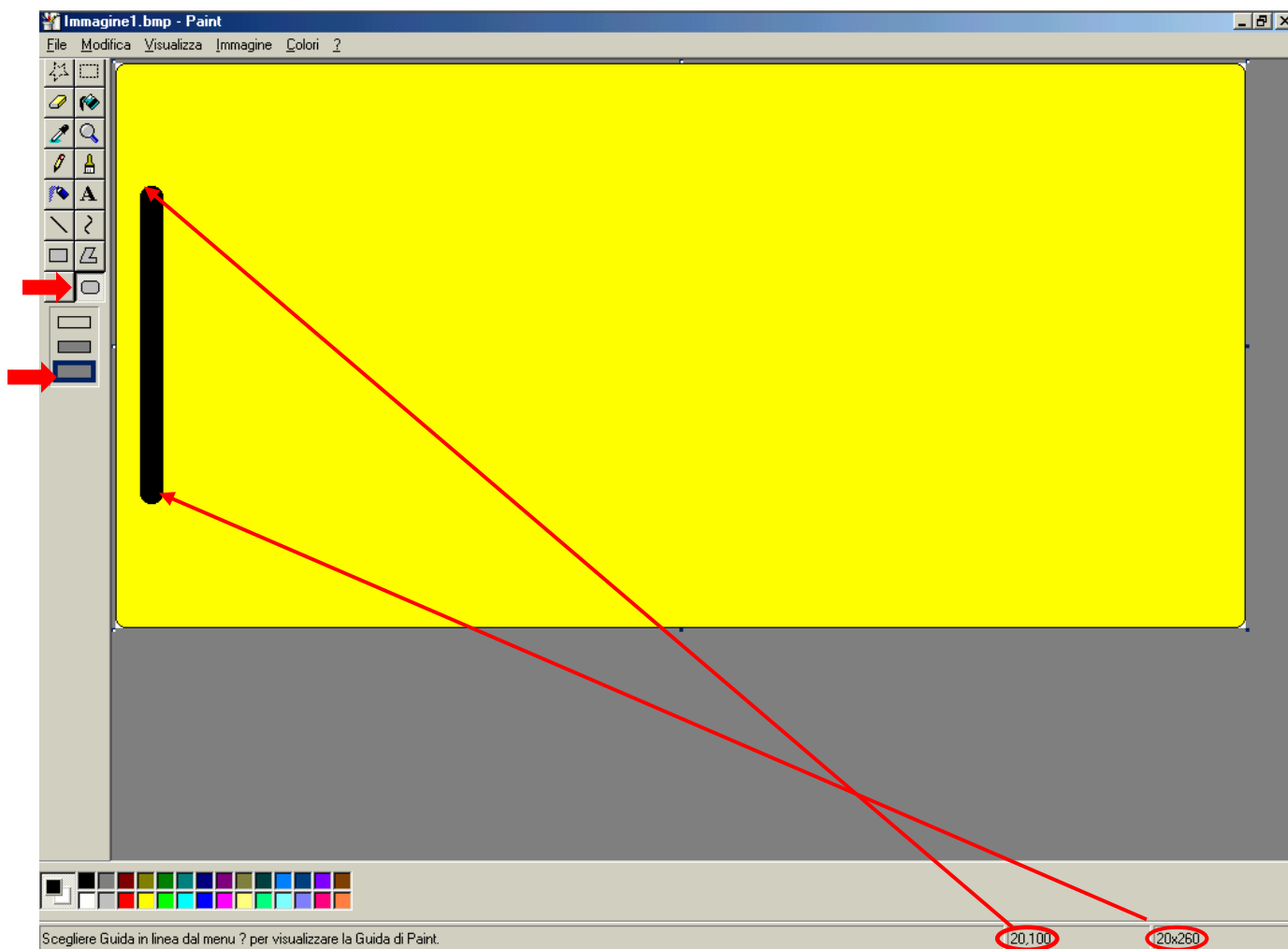
Con il tasto “Riempi”, coloreremo di giallo il fondo scegliendolo dal menu “Colori”:





Le Guide “Come Fare” di TrenoInCasa www.trenoincasa.it

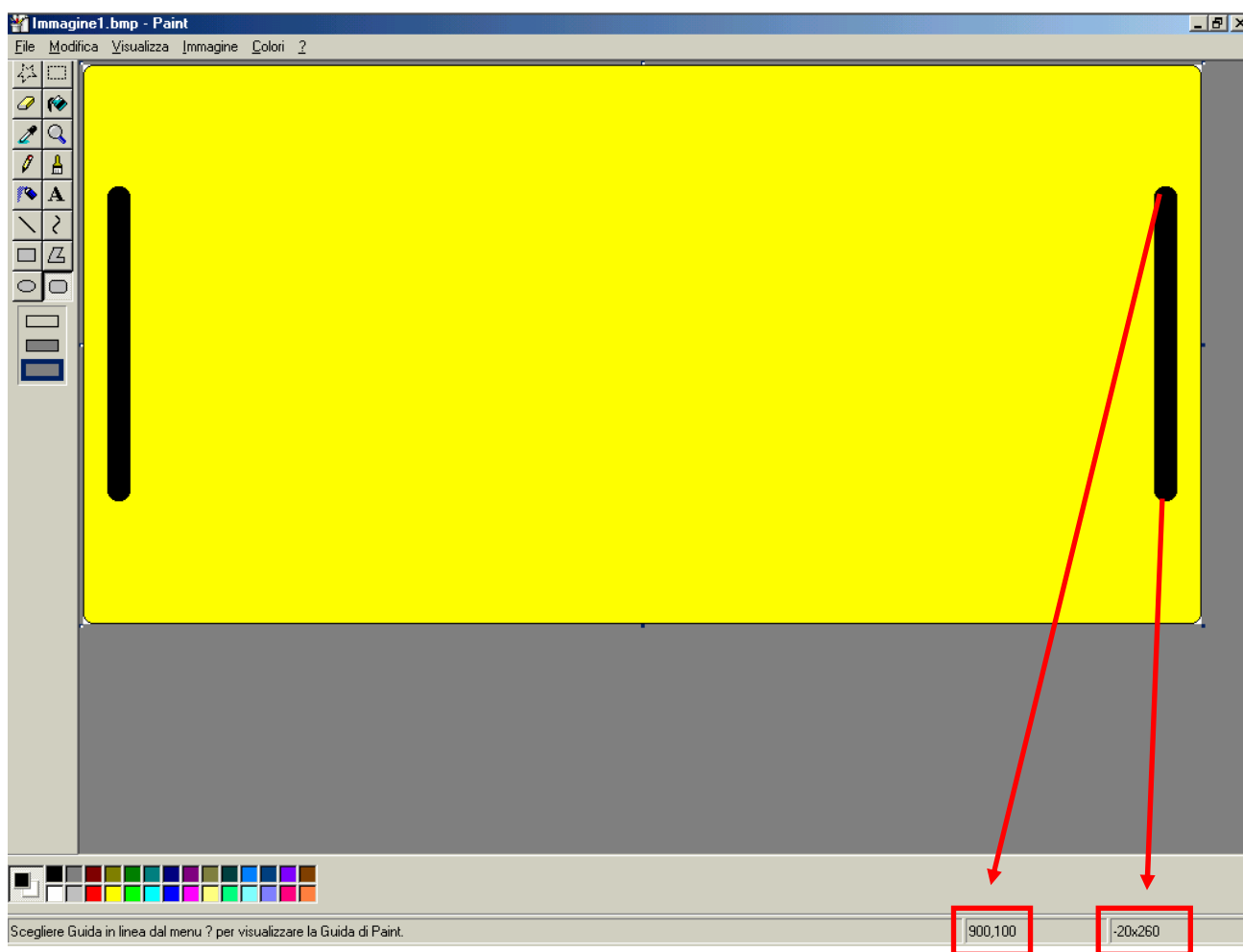
Procediamo ora con il disegno delle maniglie, selezioniamo il pulsante “Rettagolo arrotondato”, la casella “Tutto pieno” e il colore nero, quindi con il puntatore del mouse ci collochiamo nella posizione 20,100 e trasciniamo in giù e verso destra fino ad ottenere le dimensioni di 20x260:





Le Guide "Come Fare" di TrenoInCasa www.trenoincasa.it

Stesso procedimento per disegnare l'altra maniglia, ma la posizione di partenza con il puntatore del mouse sarà 900,100 e disegneremo un rettangolo arrotondato con dimensioni -20x260:



Per chi volesse il file con il cartello base fin qui disegnato basta cliccare qui sull'apposito link: [Cartello di destinazione e itinerario.bmp](#).

Attenzione: Per poter aprire correttamente il file .bmp, si rende necessario che il file della presente guida ed il file del link sopra richiamato siano sullo stesso percorso (per esempio entrambi i file dovranno essere salvati sul desktop oppure su di un'apposita cartella all'uopo preposta).

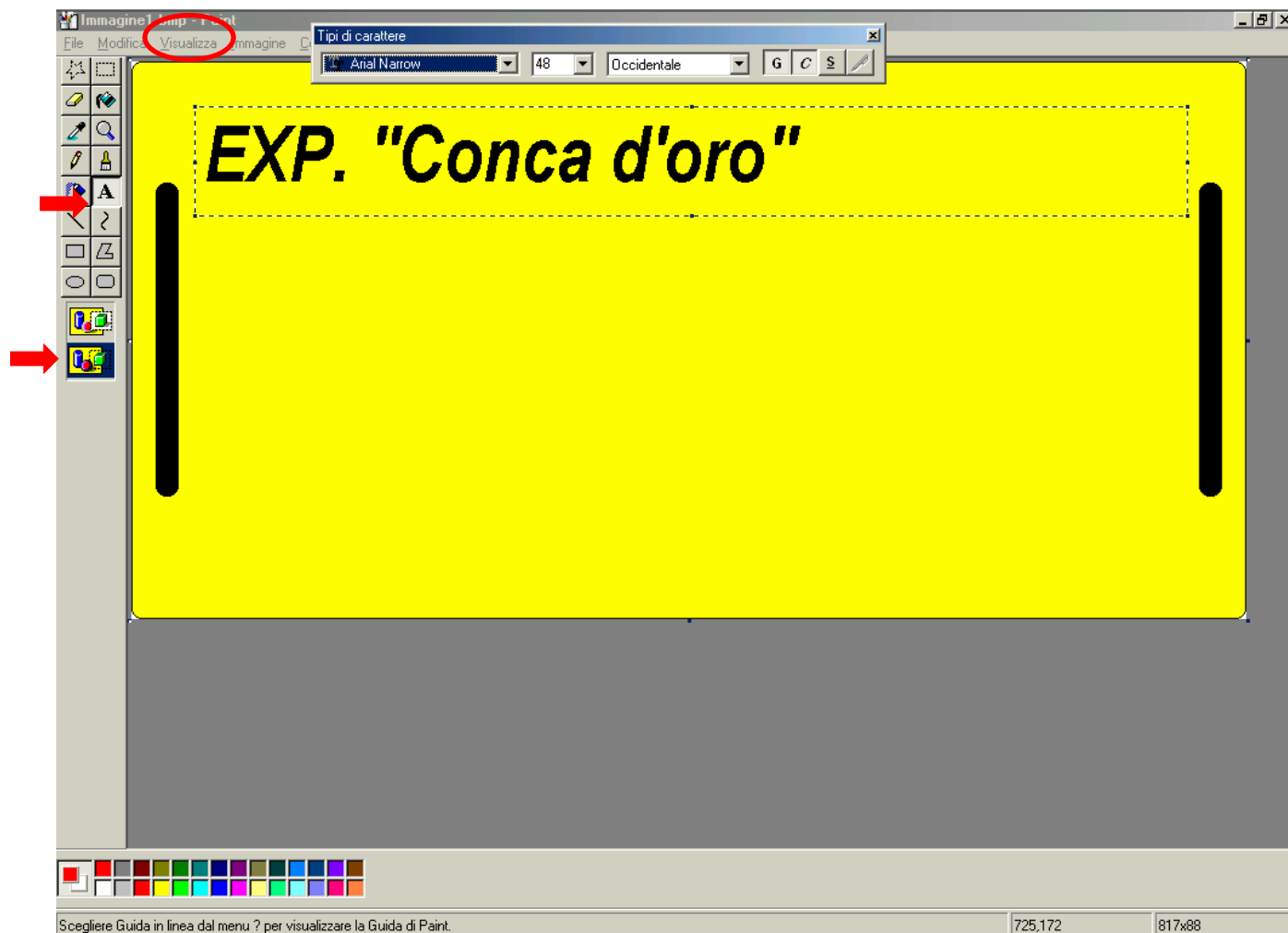




Le Guide "Come Fare" di TrenoInCasa www.trenoincasa.it

Il cartello è pronto per accogliere le iscrizioni che personalizzeranno i nostri convogli. In questo caso la scelta del font è abbastanza libera, visto che nella realtà i caratteri non erano molto standardizzati, oltre al fatto che alcune volte il nome del treno era anche scritto in rosso. Uno dei font da me ritenuto il più vicino possibile alla realtà è l'Arial Narrow.

Selezioniamo il tasto "Testo" con l'opzione "Mantieni sfondo", tracciamo una casella di testo a nostro piacere ma che possa contenere per intero la dicitura. Dal menu "Visualizza" selezioniamo la "Barra degli strumenti di testo" e scegliamo il carattere "Arial Narrow". Dimensioni, spessore, ecc. saranno scelte in base alle nostre esigenze:





Le Guide "Come Fare"
di TrenoInCasa
www.trenoincasa.it

Dopo aver inserito le nostre diciture, con il tasto "Seleziona" le ritagliamo e le centriamo in modo da ottenere il cartello nella sua forma finale:



Le mie indicazioni sono puramente di carattere generale, fermo restando le dimensioni ridotte in scala di 0,92x0,46 mm, i più esigenti sicuramente riusciranno ad ottenere dei cartelli molto più fedeli alla realtà.

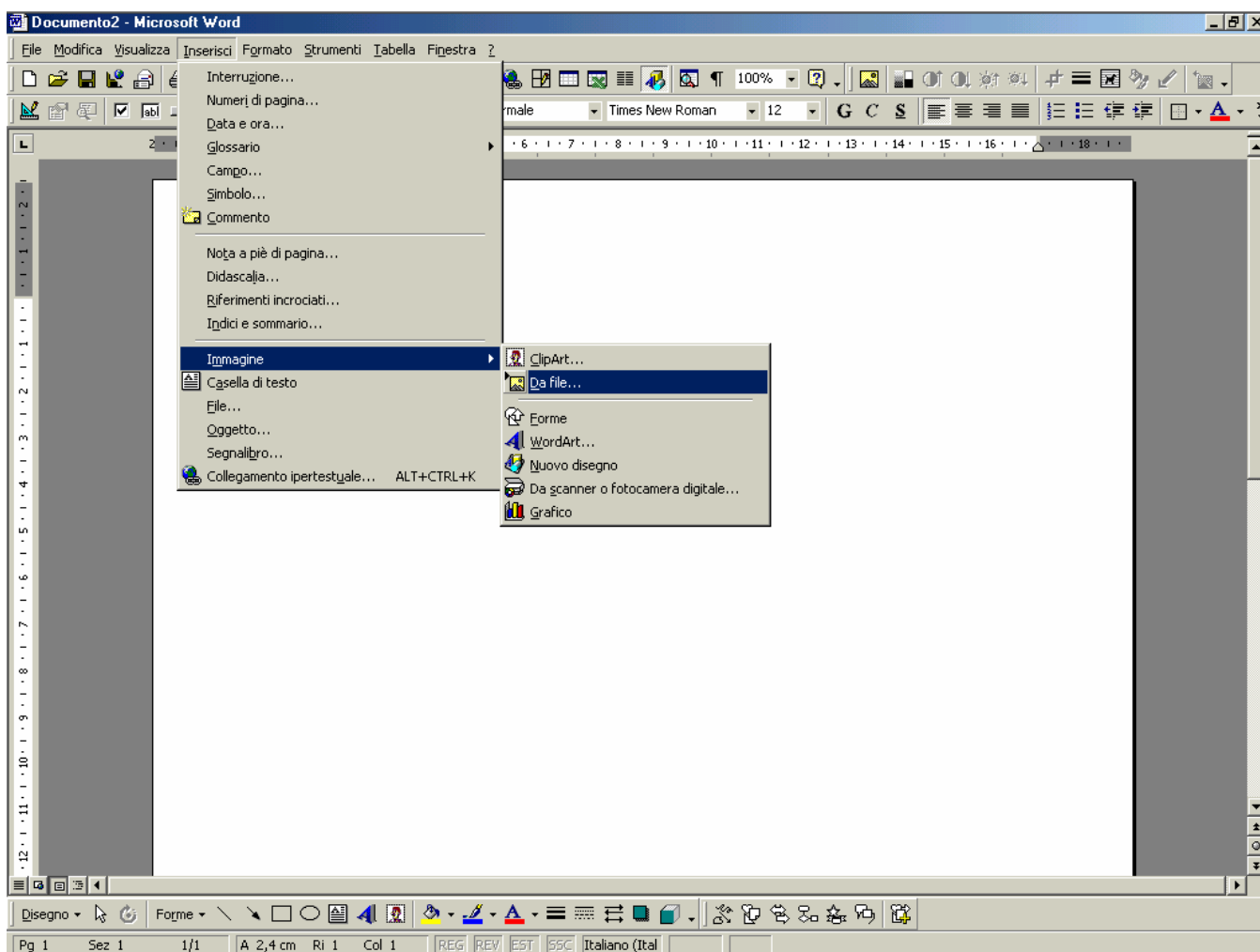




Le Guide “Come Fare” di TrenoInCasa www.trenoincasa.it

Una volta salvato il disegno otterremo un file di estensione “.bmp”; per poterlo rendere più gestibile lo trasformiamo, con un programma di grafica tipo ACDSee, in un file avente estensione “.gif”.

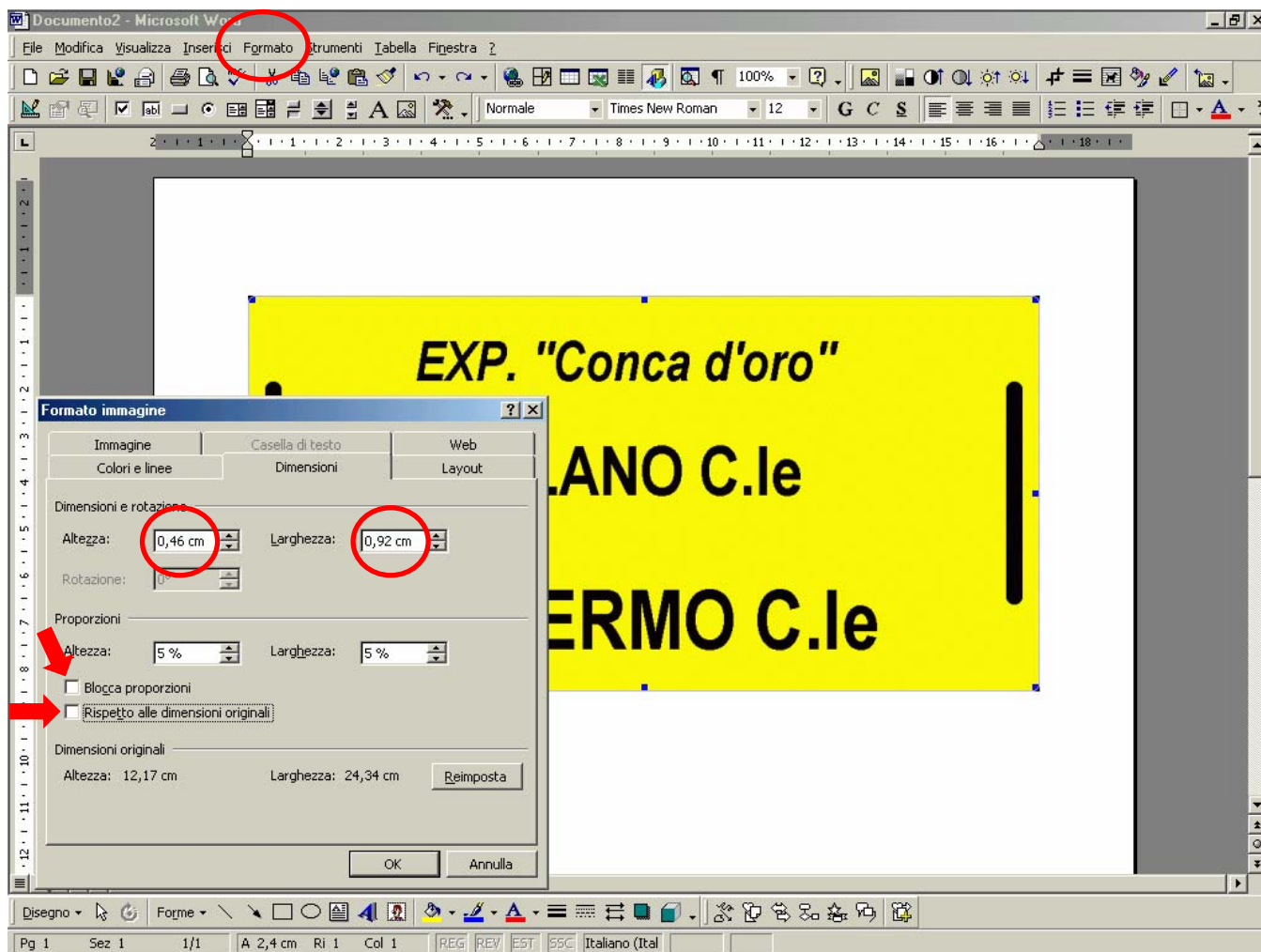
In un documento di Word importiamo il disegno mediante il menu “Inserisci”:





Le Guide “Come Fare” di TrenoInCasa www.trenoincasa.it

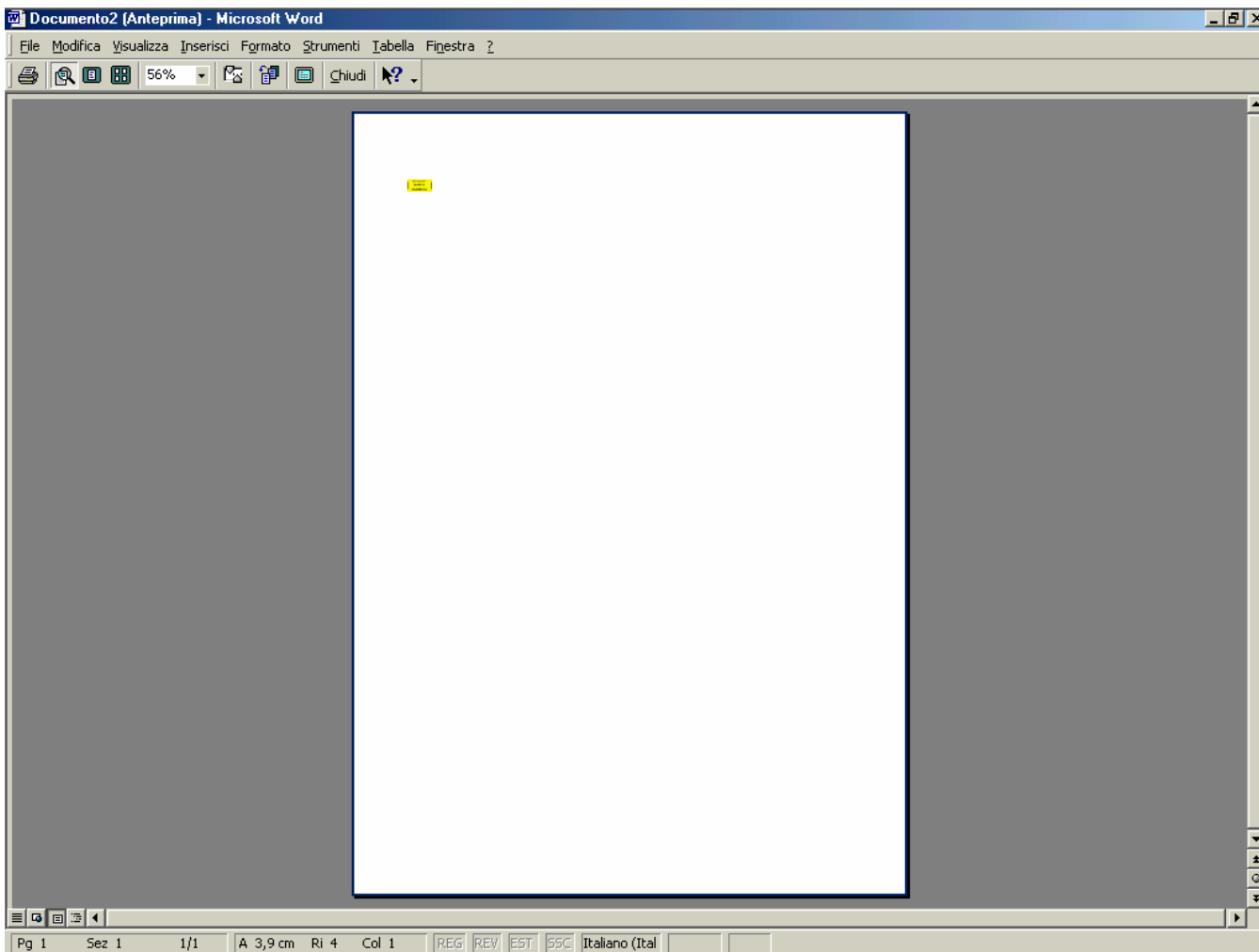
Ridimensioniamo il cartello utilizzando dal menu “Formato” la funzione “Immagine” e nella finestra “Dimensioni” impostiamo le misure di 0,46 cm in altezza e 0,92 cm in larghezza, avendo cura di deselezionare le spunte “Blocca proporzioni” e “Rispetto alle dimensioni originali”:





Le Guide “Come Fare” di TrenoInCasa www.trenoincasa.it

Premendo “Ok” avremo il cartello pronto per la stampa:



Dopo varie sperimentazioni, secondo me, la carta più idonea per la realizzazione è quella fotografica, in quanto presenta quella lucidità e spessore che rendono molto più realistici i nostri cartelli di itinerario e destinazione.

Con un “copia” e “incolla” possiamo replicare più volte l’oggetto in base alle nostre necessità.





Le Guide “Come Fare” di TrenoInCasa www.trenoincasa.it

Ecco come si presentano dopo il processo di stampa, utilizzando un' economicissima stampante a getto d' inchiostro:



L'operazione più difficile che ho riscontrato è stato il ritaglio, con mano il più ferma possibile e utilizzando una piccola forbice da cucito o simile, cerchiamo di dare vita ai nostri cartelli, cercando di smussare gli angoli.





Le Guide "Come Fare" di TrenoInCasa www.trenoincasa.it

Per l' incollaggio basta un' ombra di colla stick stesa mediante l' uso di un cotton fiok. Ecco il risultato finale:



Un ringraziamento particolare a Favrik per l' aiuto prestato nella realizzazione di questa guida.

A cura di Darigi per www.trenoincasa.it

E' Vietata la copia anche parziale dei contenuti di questa Guida di proprietà di www.trenoincasa.it se non autorizzata in forma scritta.

Andrea S

